

# Dell XPS 12

## Brugerhåndbog

Computer model: XPS 9Q23  
Forskriftsmæssig model: P20S  
Forskriftsmæssig type: P20S001



# Bemærk, forsigtig og advarsel



**BEMÆRK:** En BEMÆRK angiver vigtige oplysninger, som du kan bruge for at udnytte computeren optimalt.




**FORSIGTIG:** **FORSIGTIG** angiver mulig skade på hardware eller tab af data, hvis anvisningerne ikke bliver fulgt.



**ADVARSEL:** En ADVARSEL angiver risiko for tingskade, legemsbeskadigelse eller død.

---

© 2012 Dell Inc.

Varemærker i denne tekst: Dell™, DELL-logoet og XPS™ er varemærker, som tilhører Dell Inc.; Microsoft®, Windows®, og Windows-logoet på startknappen  er enten varemærker eller registrerede varemærker, der er ejet af Microsoft Corporation i USA og/eller andre lande; Bluetooth® er et registreret varemærke, der er ejet af Bluetooth SIG, Inc. og anvendes af Dell iflg. licens.

# Indholdsfortegnelse

<b>Før du starter</b> . . . . .	<b>7</b>
Sluk computeren og tilsluttede enheder . . . . .	7
Sikkerhedsinstruktioner . . . . .	7
Anbefalet værktøj . . . . .	8
<b>Efter du har udført arbejde på computerens indvendige dele</b> . . . . .	<b>9</b>
<b>Sådan fjernes bunddækslet</b> . . . . .	<b>10</b>
Procedure . . . . .	10
<b>Sådan genmonteres bunddækslet</b> . . . . .	<b>12</b>
Procedure . . . . .	12
<b>Fjernelse af batteriet</b> . . . . .	<b>13</b>
Forudsætninger . . . . .	13
Procedure . . . . .	13
<b>Udskiftning af batteri</b> . . . . .	<b>14</b>
Procedure . . . . .	14
Øvrige forudsætninger . . . . .	14
<b>Sådan fjernes det trådløse Mini-Card</b> . . . . .	<b>15</b>
Forudsætninger . . . . .	15
Procedure . . . . .	15
<b>Sådan genmonteres det trådløse mini-card</b> . . . . .	<b>17</b>
Procedure . . . . .	17
Øvrige forudsætninger . . . . .	18
<b>Sådan fjernes mSATA-kortet</b> . . . . .	<b>19</b>
Forudsætninger . . . . .	19
Procedure . . . . .	19

<b>Sådan genmonteres mSATA-kortet</b> . . . . .	<b>21</b>
Procedure . . . . .	21
Øvrige forudsætninger . . . . .	21
<b>Sådan fjernes højttalerne</b> . . . . .	<b>22</b>
Forudsætninger . . . . .	22
Procedure . . . . .	22
<b>Sådan genmonteres højttalerne</b> . . . . .	<b>24</b>
Procedure . . . . .	24
Øvrige forudsætninger . . . . .	24
<b>Sådan fjernes knapcellebatteriet</b> . . . . .	<b>25</b>
Forudsætninger . . . . .	25
Procedure . . . . .	25
<b>Sådan genmonteres knapcellebatteriet</b> . . . . .	<b>27</b>
Procedure . . . . .	27
Øvrige forudsætninger . . . . .	27
<b>Sådan fjernes blæseren</b> . . . . .	<b>28</b>
Forudsætninger . . . . .	28
Procedure . . . . .	28
<b>Sådan genmonteres blæseren</b> . . . . .	<b>30</b>
Procedure . . . . .	30
Øvrige forudsætninger . . . . .	30
<b>Sådan fjernes processorens kølelegeme</b> . . . . .	<b>31</b>
Forudsætninger . . . . .	31
Procedure . . . . .	31
<b>Sådan genmonteres processorens kølelegeme</b> . . . . .	<b>32</b>
Procedure . . . . .	32
Øvrige forudsætninger . . . . .	32
<b>Sådan fjernes I/O-kortet</b> . . . . .	<b>33</b>
Forudsætninger . . . . .	33
Procedure . . . . .	33


<b>Sådan genmonteres I/O-kortet . . . . .</b>	<b>35</b>
Procedure . . . . .	35
Øvrige forudsætninger . . . . .	35
<b>Fjernelse af strømadapterstikket . . . . .</b>	<b>36</b>
Forudsætninger . . . . .	36
Procedure . . . . .	36
<b>Genmontering af strømadapterstikket . . . . .</b>	<b>37</b>
Procedure . . . . .	37
Øvrige forudsætninger . . . . .	37
<b>Sådan fjernes bundkortet . . . . .</b>	<b>38</b>
Forudsætninger . . . . .	38
Procedure . . . . .	39
<b>Sådan genmonteres bundkortet . . . . .</b>	<b>42</b>
Procedure . . . . .	42
Øvrige forudsætninger . . . . .	42
Sådan indtastes Service Tag i BIOS'en . . . . .	42
<b>Sådan fjernes skærmmodulet . . . . .</b>	<b>43</b>
Forudsætninger . . . . .	43
Procedure . . . . .	43
<b>Sådan genmonteres skærmmodulet . . . . .</b>	<b>47</b>
Procedure . . . . .	47
Øvrige forudsætninger . . . . .	47
<b>Fjernelse af skærmens bagdæksel . . . . .</b>	<b>49</b>
Forudsætninger . . . . .	49
Procedure . . . . .	49
<b>Genmontering af skærmens bagdæksel . . . . .</b>	<b>53</b>
Procedure . . . . .	53
Øvrige forudsætninger . . . . .	53
<b>Sådan fjernes kameramodulet . . . . .</b>	<b>54</b>
Forudsætninger . . . . .	54
Procedure . . . . .	54


<b>Sådan genmonteres kameramodulet . . . . .</b>	<b>56</b>
Procedure . . . . .	56
Øvrige forudsætninger . . . . .	56
<b>Fjernelse af strømknappkort . . . . .</b>	<b>58</b>
Forudsætninger . . . . .	58
Procedure . . . . .	58
<b>Genmontering af strømknappkort . . . . .</b>	<b>60</b>
Procedure . . . . .	60
Øvrige forudsætninger . . . . .	60
<b>Sådan fjernes skærmpanelet . . . . .</b>	<b>61</b>
Forudsætninger . . . . .	61
Procedure . . . . .	61
<b>Påsætning af skærmpanelet . . . . .</b>	<b>65</b>
Procedure . . . . .	65
Øvrige forudsætninger . . . . .	65
<b>Sådan fjernes tastaturet . . . . .</b>	<b>66</b>
Forudsætninger . . . . .	66
Procedure . . . . .	67
<b>Sådan genmonteres tastaturet . . . . .</b>	<b>69</b>
Procedure . . . . .	69
Øvrige forudsætninger . . . . .	69
<b>Sådan flash-opdateres BIOS . . . . .</b>	<b>70</b>

# Før du starter


---

## Sluk computeren og tilsluttede enheder

 **FORSIGTIG:** Gem og luk alle åbne filer, og afslut alle åbne programmer, inden du slukker computeren, så risikoen for datatab forebygges.

- 1 Gem og luk alle åbne filer, og luk alle åbne programmer.
- 2 Følg instruktionerne for at lukke din computer ned i henhold til det operativsystem, der er installeret på din computer.
  - *Windows 8:*  
Flyt musemarkøren til skærmens øverste eller nederste højre hjørne for at åbne sidepanelet Charms (Amuletter), og klik derefter på **Settings** (Indstillinger) → **Power** (Strøm) → **Luk computeren**.
  - *Windows 7:*  
Klik på **Start**  og klik på **Luk computeren**.


Microsoft Windows lukker ned, og computeren slukker.


 **BEMÆRK:** Hvis du bruger et andet operativsystem, kan du se operativsystemets dokumentation, hvis du vil have instruktioner om nedlukning.


- 3 Frakobl computeren og alle tilsluttede enheder fra deres stikkontakter.
- 4 Frakobl alle telefonkabler, netværkskabler og tilsluttede enheder fra computeren.
- 5 Hold tænd/sluk-knappen nede i fem sekunder, når kablet til computeren er trukket ud af stikkontakten, for at jordforbinde bundkortet.

## Sikkerhedsinstruktioner

Brug følgende sikkerhedsinstruktioner med henblik på din egen sikkerhed og for at beskytte computeren og arbejdsmiljøet mod potentiel beskadigelse.

 **ADVARSEL:** Før du udfører arbejde på computerens indvendige dele, skal du læse de sikkerhedsoplysninger, der fulgte med computeren. Du kan finde yderligere oplysninger om bedste fremgangsmåder for sikkerhed på webstedet Regulatory Compliance på [dell.com/regulatory\\_compliance](http://dell.com/regulatory_compliance).

 **ADVARSEL:** Alle strømkilder frakobles, inden computerens dæksel eller paneler åbnes. Når du er færdig med at arbejde med computerens indre dele, skal du genmontere alle dæksler, paneler og skruer, før strømstikket sættes i.

 **FORSIGTIG:** Undgå, at computeren beskadiges ved at sikre et fladt og rent arbejdsbord.

 **FORSIGTIG:** Undgå at beskadige komponenter og kort ved at håndtere dem ved kanterne og undgå at røre ved ben og kontakter.

- △ **FORSIGTIG:** Kun uddannede serviceteknikere har autorisation til at fjerne computerkabinettet og få adgang til komponenterne inden i computeren. Se sikkerhedsinstruktionerne for at få udførlige oplysninger om sikkerhedsforanstaltninger, samt hvordan du arbejder inde i din computer og beskytter den mod elektrostatisk afladning.
- △ **FORSIGTIG:** Før du rører ved noget inde i computeren, skal du have jordforbindelse ved at røre ved en umalet metaloverflade, som for eksempel metallet på computerens bagside. Mens du arbejder, skal du med jævne mellemrum røre en umalet metaloverflade for på den måde at fjerne statisk elektricitet, der kan skade de interne komponenter.
- △ **FORSIGTIG:** Når du frakobler et kabel, skal du tage fat i dets stik eller dets trækflig og ikke i selve kablet. Nogle kabler har stik med låsetappe eller tommelskruer, som du skal frigøre, før du tager kablet ud. Når kabler frakobles, skal du sikre dig, at de flugter, så benene på stikkene ikke bøjes. Når kabler tilsluttes, skal du sikre dig, at stikkene og portene flugter og sidder rigtigt i forhold til hinanden.
- △ **FORSIGTIG:** Fjern netværkskablet. Start med at fjerne kablet fra computeren, og fjern det derefter fra netværksenheden.
- △ **FORSIGTIG:** Tryk for at skubbe eventuelle installerede kort ud af mediekortlæseren.

## Anbefalet værktøj

Procedurerne i dette dokument kræver følgende værktøj:

- Stjerneskruetrækker
- Torx nr. 5 (T5) skruetrækker



# Efter du har udført arbejde på computerens indvendige dele

---

Når du har gennemført udskiftningsprocedurer, skal du sikre følgende:

- Genmonter alle skruer, og sørg for, at der ikke findes nogen løse skruer inde i computeren
- Tilslut alle eksterne enheder, kabler, kort og andre dele, som du fjerede, før du begyndte at arbejde med computeren.
- Tilslut computeren og alle tilsluttede enheder til deres stikkontakter.



**FORSIGTIG: Inden du tænder computeren, skal du genmontere alle skruerne og kontrollere, at der ikke findes løse skruer inde i computeren. I modsat fald kan det beskadige computeren.**

- Tænd computeren.

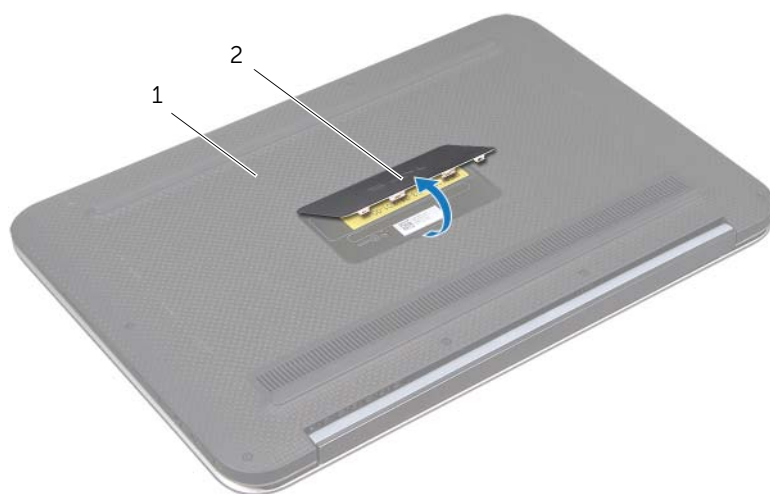
# Sådan fjernes bunddækslet

---

**⚠ ADVARSEL:** Før du arbejder med computerens indvendige dele, skal du læse de sikkerhedsinstruktioner, der fulgte med computeren, og følge trinene i "Før du starter" på side 7. Efter du har udført arbejde på computerens indvendige dele, skal du følge instruktionerne i "Efter du har udført arbejde på computerens indvendige dele" på side 9. Du kan finde yderligere oplysninger om bedste fremgangsmåder for sikkerhed på webstedet Regulatory Compliance på [dell.com/regulatory\\_compliance](http://dell.com/regulatory_compliance).

## Procedure

- 1 Luk skærmen, og vend computeren om.
- 2 Vend systememblemet om, og anbring det på bunddækslet.



---

1 bunddæksel

2 systememblemet

---

**3** Fjern skrueerne, der fastgør bunddækslet til håndledsstøtten.



---

1 skrue (11)

2 bunddækslet

---

**4** Start fra siden af computeren og løft forsigtigt bunddækslet af.

**5** Løft forsigtigt bunddækslet i en vinkel og skub bunddækslet for at frigøre strømafbryderstikket fra strømafbryderen.



---

1 bunddækslet

---

# Sådan genmonteres bunddækslet

---



**ADVARSEL:** Før du arbejder med computerens indvendige dele, skal du læse de sikkerhedsinstruktioner, der fulgte med computeren, og følge trinene i "Før du starter" på side 7. Efter du har udført arbejde på computerens indvendige dele, skal du følge instruktionerne i "Efter du har udført arbejde på computerens indvendige dele" på side 9. Du kan finde yderligere oplysninger om bedste fremgangsmåder for sikkerhed på webstedet Regulatory Compliance på [dell.com/regulatory\\_compliance](https://dell.com/regulatory_compliance).

## Procedure

- 1 Skub strømafbryderstikket ind i strømafbryderen, og anbring bunddækslet på håndledsstøtten.
- 2 Klik bunddækslet på plads.
- 3 Genmonter skruerne, der fastgør bunddækslet til håndledsstøtten.
- 4 Vend systememblemet og sæt det på plads.
- 5 Følg procedurerne i "Efter du har udført arbejde på computerens indvendige dele" på side 9.

# Fjernelse af batteriet

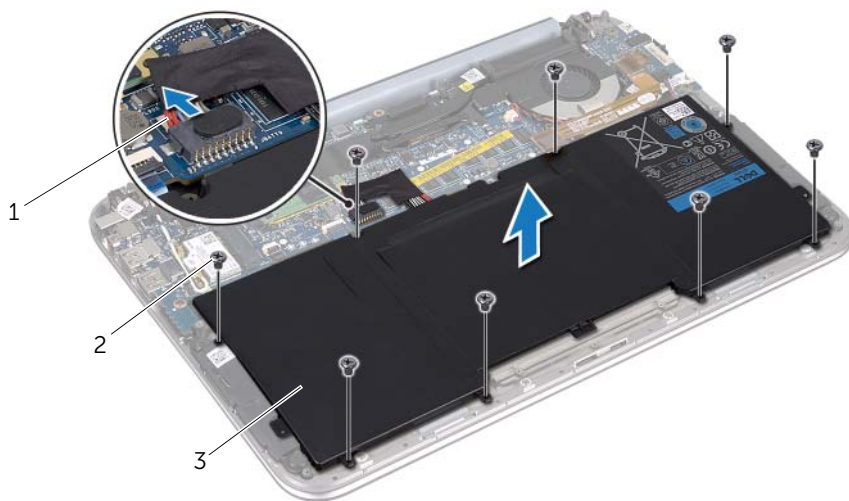
**⚠ ADVARSEL:** Før du arbejder med computerens indvendige dele, skal du læse de sikkerhedsinstruktioner, der fulgte med computeren, og følge trinene i "Før du starter" på side 7. Efter du har udført arbejde på computerens indvendige dele, skal du følge instruktionerne i "Efter du har udført arbejde på computerens indvendige dele" på side 9. Du kan finde yderligere oplysninger om bedste fremgangsmåder for sikkerhed på webstedet Regulatory Compliance på [dell.com/regulatory\\_compliance](http://dell.com/regulatory_compliance).

## Forudsætninger

Fjern bunddækslet. Se "Sådan fjernes bunddækslet" på side 10.

## Procedure

- 1 Frakobl batterikablet fra bundkortets stik.
- 2 Fjern de fem skruer, der fastgør batteriet til håndledsstøtten.
- 3 Løft batteriet sammen med kablet væk fra håndledsstøtten.



1 batterikabel

2 skruer (8)

3 batteri

- 4 Hold tænd/sluk-knappen nede i ca. fem sekunder for at jordforbinde bundkortet.

# Udskiftning af batteri

---



**ADVARSEL:** Før du arbejder med computerens indvendige dele, skal du læse de sikkerhedsinstruktioner, der fulgte med computeren, og følge trinene i "Før du starter" på side 7. Efter du har udført arbejde på computerens indvendige dele, skal du følge instruktionerne i "Efter du har udført arbejde på computerens indvendige dele" på side 9. Du kan finde yderligere oplysninger om bedste fremgangsmåder for sikkerhed på webstedet Regulatory Compliance på [dell.com/regulatory\\_compliance](https://dell.com/regulatory_compliance).

## Procedure


- 1 Ret batteriets skruehuller ind efter håndledsstøttens skruehuller.
- 2 Genmonter de fem skruer, der fastgør batteriet til håndledsstøtten.
- 3 Slut batterikablet til systemkortets stik.

## Øvrige forudsætninger

- 1 Genmonter bunddækslet. Se "Sådan genmonteres bunddækslet" på side 12.
- 2 Følg procedurene i "Efter du har udført arbejde på computerens indvendige dele" på side 9.

# Sådan fjernes det trådløse Mini-Card

---

 **ADVARSEL:** Før du arbejder med computerens indvendige dele, skal du læse de sikkerhedsinstruktioner, der fulgte med computeren, og følge trinene i "Før du starter" på side 7. Efter du har udført arbejde på computerens indvendige dele, skal du følge instruktionerne i "Efter du har udført arbejde på computerens indvendige dele" på side 9. Du kan finde yderligere oplysninger om bedste fremgangsmåder for sikkerhed på webstedet Regulatory Compliance på [dell.com/regulatory\\_compliance](http://dell.com/regulatory_compliance).

Hvis du har bestilt et trådløst mini-card sammen med computeren, er kortet allerede installeret.

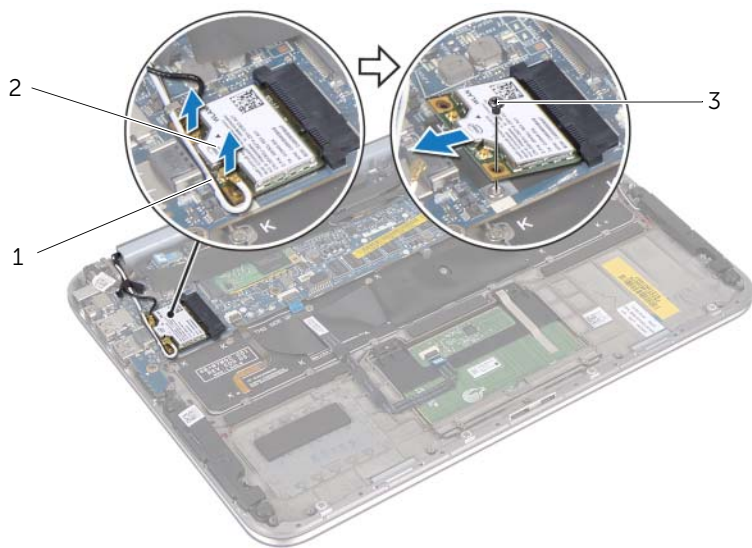
## Forudsætninger

- 1 Fjern bunddækslet. Se "Sådan fjernes bunddækslet" på side 10.
- 2 Fjernelse af batteriet. Se "Fjernelse af batteriet" på side 13.

## Procedure

- 1 Frakobl antennekablerne fra stikkene på det trådløse mini-card.
- 2 Fjern skruen, som fastholder det trådløse minikort til det trådløse mini-cards stikforbindelse.

**3** Træk det trådløse mini-card ud af stikket.




1 antennekabler (2)


2 trådløst mini-card

3 skrue



# Sådan genmonteres det trådløse mini-card


 **ADVARSEL:** Før du arbejder med computerens indvendige dele, skal du læse de sikkerhedsinstruktioner, der fulgte med computeren, og følge trinene i "Før du starter" på side 7. Efter du har udført arbejde på computerens indvendige dele, skal du følge instruktionerne i "Efter du har udført arbejde på computerens indvendige dele" på side 9. Du kan finde yderligere oplysninger om bedste fremgangsmåder for sikkerhed på webstedet Regulatory Compliance på [dell.com/regulatory\\_compliance](http://dell.com/regulatory_compliance).


 **BEMÆRK:** Dell garanterer ikke kompatibilitet og yder ikke support trådløse mini-cards fra andre kilder end Dell.


Computeren har en åbning til trådløs mini-card i halv højde, der understøtter trådløst lokalnetværk (Wireless local area network – WLAN) + Bluetooth-kombikort.

## Procedure

- 1 Ret hakket på det trådløse mini-card ind efter tapen på det trådløse mini-cards stik.

 **FORSIGTIG:** Skub det trådløse mini-card på plads med et fast og jævnt tryk. Hvis du bruger for stor kraft, risikerer du at beskadige stikket.

 **FORSIGTIG:** Stikkene er affasede, så de ikke kan indsættes forkert. Hvis du mærker modstand, skal du kontrollere, at stikkene på det trådløse mini-card og bundkortet er placeret korrekt, og igen flugte det trådløse mini-card.

 **FORSIGTIG:** Anbring aldrig kabler under det trådløse mini-card, da dette kan beskadige mini-cardet.

- 2 Sæt det trådløse mini-card i det tilhørende stik i en vinkel på 45 grader.

- 3 Tryk den anden ende af det trådløse mini-card ned og udskift skruen, som fastholder det trådløse mini-card til det trådløse mini-cards stikforbindelse.

- 4 Tilslut antennekabler til stikket på det trådløse mini-card.

Følgende tabel viser antennekablets farveskema for det trådløse mini-card, der understøttes af din computer.

Stik på det trådløse mini-card	Farveskema over antennekabler
<b>WLAN + Bluetooth (2 kabler)</b>	
Hoved-WLAN + Bluetooth (hvid trekant)	hvid
Hjælpe-WLAN + Bluetooth (sort trekant)	sort

## Øvrige forudsætninger

- 1 Sæt batteriet i igen. Se "Udskiftning af batteri" på side 14.
- 2 Genmonter bunddækslet. Se "Sådan genmonteres bunddækslet" på side 12.
- 3 Følg procedurerne i "Efter du har udført arbejde på computerens indvendige dele" på side 9.

# Sådan fjernes mSATA-kortet

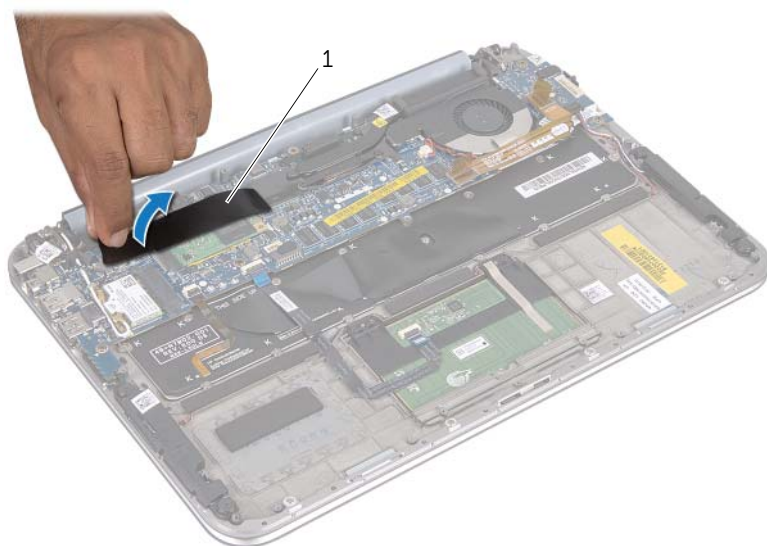
**!** ADVARSEL: Inden du arbejder med computerens indvendige dele, skal du læse de sikkerhedsinstruktioner, der fulgte med computeren, og følge trinene i "Før du starter" på side 7. Efter du har udført arbejde på computerens indvendige dele, skal du følge instruktionerne i "Efter du har udført arbejde på computerens indvendige dele" på side 9. Du kan finde yderligere oplysninger om bedste fremgangsmåder for sikkerhed på webstedet Regulatory Compliance på [dell.com/regulatory\\_compliance](http://dell.com/regulatory_compliance).

## Forudsætninger

- 1 Fjern bunddækslet. Se "Sådan fjernes bunddækslet" på side 10.
- 2 Fjernelse af batteriet. Se "Fjernelse af batteriet" på side 13.

## Procedure

- 1 Træk mylar af mSATA-kortet.



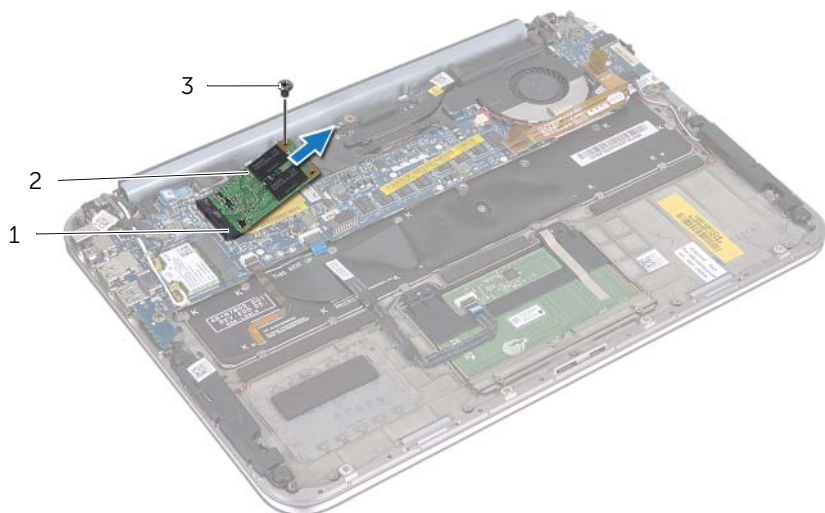
---

1 mylar

---

- 2 Fjern skruen, der fastgør mSATA-kortet til mSATA-kortets stik.

**3** Løft mSATA-kortet ud af mSATA-kortets stik.



---

1 mSATA-kortets stik

2 mSATA-kort

---

3 skrue

---

# Sådan genmonteres mSATA-kortet

---



**ADVARSEL:** Før du arbejder med computerens indvendige dele, skal du læse de sikkerhedsinstruktioner, der fulgte med computeren, og følge trinene i "Før du starter" på side 7. Efter du har udført arbejde på computerens indvendige dele, skal du følge instruktionerne i "Efter du har udført arbejde på computerens indvendige dele" på side 9. Du kan finde yderligere oplysninger om bedste fremgangsmåder for sikkerhed på webstedet Regulatory Compliance på [dell.com/regulatory\\_compliance](http://dell.com/regulatory_compliance).

## Procedure

- 1 Flugt hakket på mSATA-kortet med tappen på mSATA-kortets stik.
- 2 Sæt mSATA-kortet i mSATA-kortets stik i en vinkel på 45 grader.
- 3 Tryk den anden ende af mSATA-kortet ned, og sæt skruen, der holder mSATA-kortet fast på mSATA-kortets stik, i.
- 4 Sæt mylar på mSATA-kortet.

## Øvrige forudsætninger

- 1 Sæt batteriet i igen. Se "Udskiftning af batteri" på side 14.
- 2 Genmonter bunddækslet. Se "Sådan genmonteres bunddækslet" på side 12.
- 3 Følg procedurerne i "Efter du har udført arbejde på computerens indvendige dele" på side 9.

# Sådan fjernes højttalerne

---



**ADVARSEL:** Før du arbejder med computerens indvendige dele, skal du læse de sikkerhedsinstruktioner, der fulgte med computeren, og følge trinene i "Før du starter" på side 7. Efter du har udført arbejde på computerens indvendige dele, skal du følge instruktionerne i "Efter du har udført arbejde på computerens indvendige dele" på side 9. Du kan finde yderligere oplysninger om bedste fremgangsmåder for sikkerhed på webstedet Regulatory Compliance på [dell.com/regulatory\\_compliance](http://dell.com/regulatory_compliance).

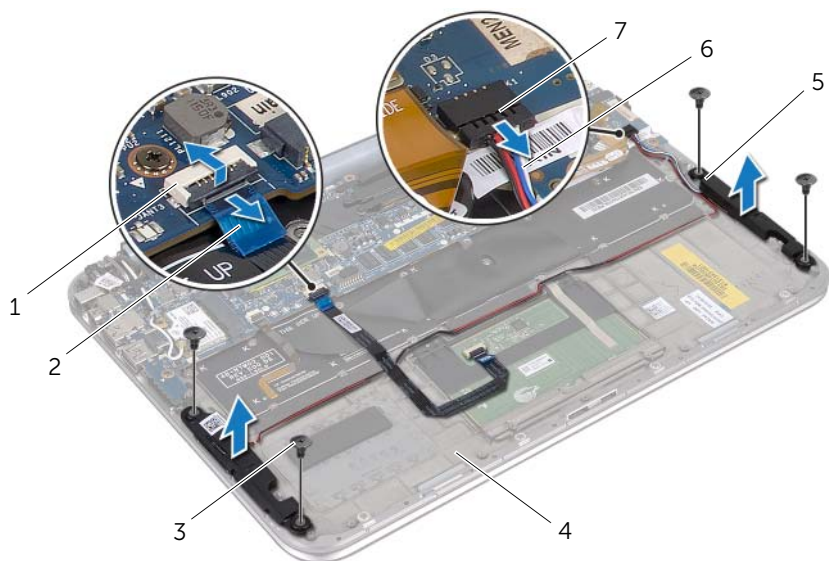
## Forudsætninger

- 1 Fjern bunddækslet. Se "Sådan fjernes bunddækslet" på side 10.
- 2 Fjernelse af batteriet. Se "Fjernelse af batteriet" på side 13.

## Procedure

- 1 Løft låsetappen til stikket, og frakobl pegefeltets kabel fra bundkortets stik.
- 2 Flyt tastaturets kabel væk fra højttalernes kabel.
- 3 Frakobl højttalerkablet fra I/O-kortets stik.
- 4 Fjern de skruer, der fastgør højttalerne til håndledsstøtten.
- 5 Læg mærke til føringen af højttalerkablet, og fjern det fra kabelskinnerne på håndledsstøtteenheden.


6 Løft højttalerne og højttalerkablet væk fra håndledsstøtten.




1	tastaturkablets stikforbindelse	2	pegefeltets kabel
3	skruer (4)	4	håndledsstøtte
5	højttalere (2)	6	højttalerkabel
7	højttalerkablets stik		

# Sådan genmonteres højttalerne

---

 **ADVARSEL:** Før du arbejder med computerens indvendige dele, skal du læse de sikkerhedsinstruktioner, der fulgte med computeren, og følge trinene i "Før du starter" på side 7. Efter du har udført arbejde på computerens indvendige dele, skal du følge instruktionerne i "Efter du har udført arbejde på computerens indvendige dele" på side 9. Du kan finde yderligere oplysninger om bedste fremgangsmåder for sikkerhed på webstedet Regulatory Compliance på [dell.com/regulatory\\_compliance](http://dell.com/regulatory_compliance).

## Procedure

- 1 Brug justeringsanordningerne på håndledsstøtten til at sætte højttalerne på plads.  
 **BEMÆRK:** Sørg for, at højttalerne er fastgjort med justeringstappene.
- 2 Sæt de skruer, der fastgør højttalerne til håndledsstøtten, i.
- 3 Før højttalerkablet gennem kabelskinnerne på håndfladestøtten.
- 4 Tilslut højttalerkablet til stikket på I/O-kortet.
- 5 Skub berøringspladens kabel ind i bundkortets stik, og tryk ned på stikkets tap for at fastgøre kablet.

## Øvrige forudsætninger

- 1 Sæt batteriet i igen. Se "Udskiftning af batteri" på side 14.
- 2 Genmonter bunddækslet. Se "Sådan genmonteres bunddækslet" på side 12.
- 3 Følg procedurerne i "Efter du har udført arbejde på computerens indvendige dele" på side 9.



# Sådan fjernes knapcellebatteriet

**!** **ADVARSEL:** Før du arbejder med computerens indvendige dele, skal du læse de sikkerhedsinstruktioner, der fulgte med computeren, og følge trinene i "Før du starter" på side 7. Efter du har udført arbejde på computerens indvendige dele, skal du følge instruktionerne i "Efter du har udført arbejde på computerens indvendige dele" på side 9. Du kan finde yderligere oplysninger om bedste fremgangsmåder for sikkerhed på webstedet Regulatory Compliance på [dell.com/regulatory\\_compliance](http://dell.com/regulatory_compliance).

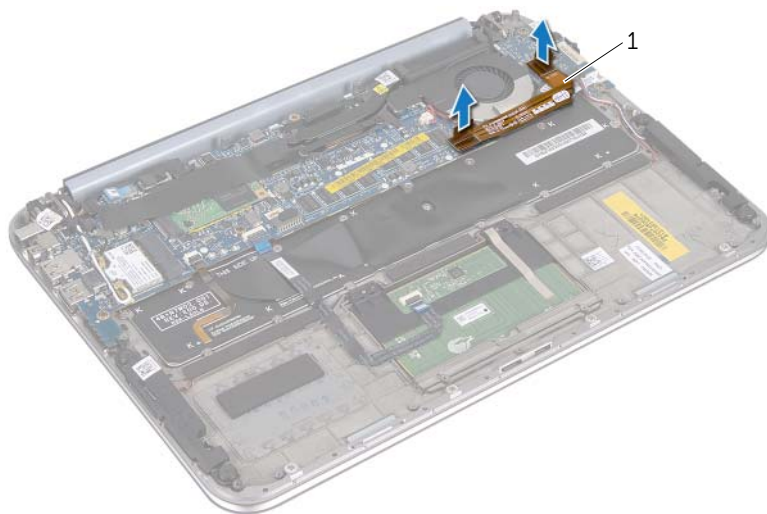
**⚠** **FORSIGTIG:** Når møntcellebatteriet fjernes, nulstilles BIOS'en til standardindstillingerne. Det anbefales, at du noterer BIOS-indstillingerne, før du fjerner knapcellebatteriet.

## Forudsætninger

- 1 Fjern bunddækslet. Se "Sådan fjernes bunddækslet" på side 10.
- 2 Fjernelse af batteriet. Se "Fjernelse af batteriet" på side 13.

## Procedure

- 1 Frakobl I/O-kortets kabel fra bundkortet.



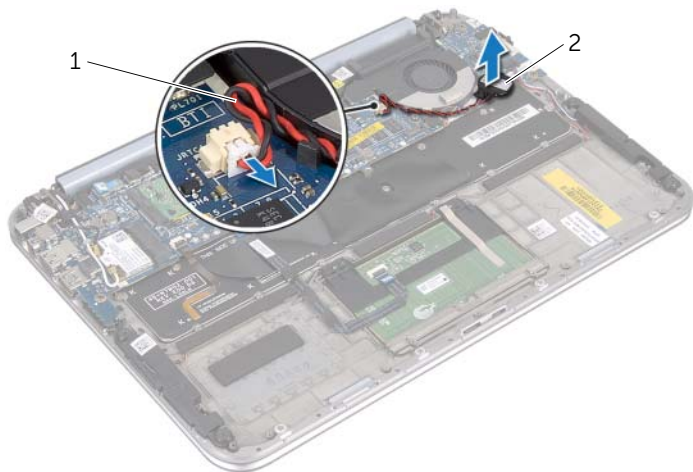
---

1 I/O-kortets kabel

---

- 2 Tag møntcellebatteriets kabelstik ud af bundkortet.
- 3 Læg mærke til kablet til knapcellebatteriets føring, og fjern kablet fra kabelskinnerne.

- 4 Skræl knapcellebatteriet af bundkortet.
- 5 Løft knapcellebatteriet og dets kabel af tastaturet.



---


1 møntcellebatteriets kabel


2 møntcellebatteri

---

# Sådan genmonteres knapcellebatteriet

---

 **ADVARSEL:** Før du arbejder med computerens indvendige dele, skal du læse de sikkerhedsinstruktioner, der fulgte med computeren, og følge trinene i "Før du starter" på side 7. Efter du har udført arbejde på computerens indvendige dele, skal du følge instruktionerne i "Efter du har udført arbejde på computerens indvendige dele" på side 9. Du kan finde yderligere oplysninger om bedste fremgangsmåder for sikkerhed på webstedet Regulatory Compliance på [dell.com/regulatory\\_compliance](http://dell.com/regulatory_compliance).

 **ADVARSEL:** Batteriet kan eksplodere, hvis det installeres forkert. Genmonter kun batteriet med den samme type eller en tilsvarende type. Bortskaf brugte batterier i henhold til producentens instruktioner.

## Procedure

- 1 Påsæt knapcellebatteriet til tastaturet.
- 2 Før knapcellebatteriets kabel gennem kabelskinnerne.
- 3 Slut knapcellebatteriets kabel og I/O-kortets kabel til bundkortet.

## Øvrige forudsætninger

- 1 Sæt batteriet i igen. Se "Udskiftning af batteri" på side 14.
- 2 Genmonter bunddækslet. Se "Sådan genmonteres bunddækslet" på side 12.
- 3 Følg procedurerne i "Efter du har udført arbejde på computerens indvendige dele" på side 9.

# Sådan fjernes blæseren

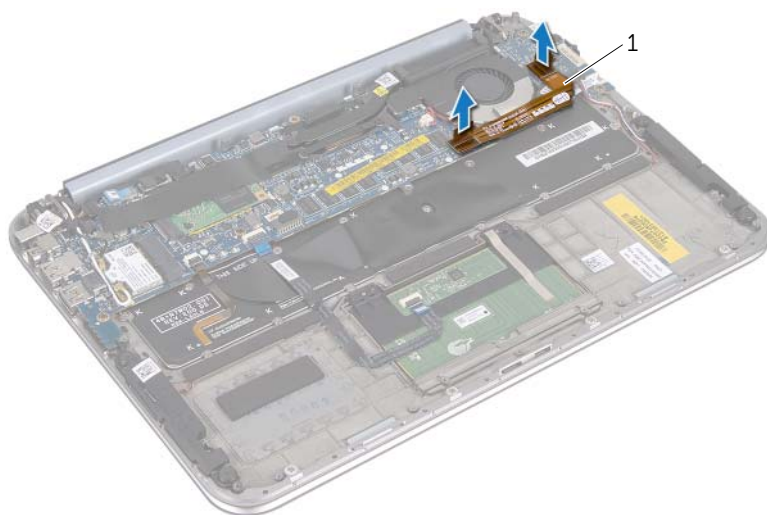
- ⚠ ADVARSEL:** Før du arbejder med computerens indvendige dele, skal du læse de sikkerhedsinstruktioner, der fulgte med computeren, og følge trinene i "Før du starter" på side 7. Efter du har udført arbejde på computerens indvendige dele, skal du følge instruktionerne i "Efter du har udført arbejde på computerens indvendige dele" på side 9. Du kan finde yderligere oplysninger om bedste fremgangsmåder for sikkerhed på webstedet Regulatory Compliance på [dell.com/regulatory\\_compliance](http://dell.com/regulatory_compliance).

## Forudsætninger

- 1 Fjern bunddækslet. Se "Sådan fjernes bunddækslet" på side 10.
- 2 Fjernelse af batteriet. Se "Fjernelse af batteriet" på side 13.

## Procedure

- 1 Frakobl I/O-kortets kabel fra I/O-kortet og systemkortet, og løft kablet væk fra computeren.



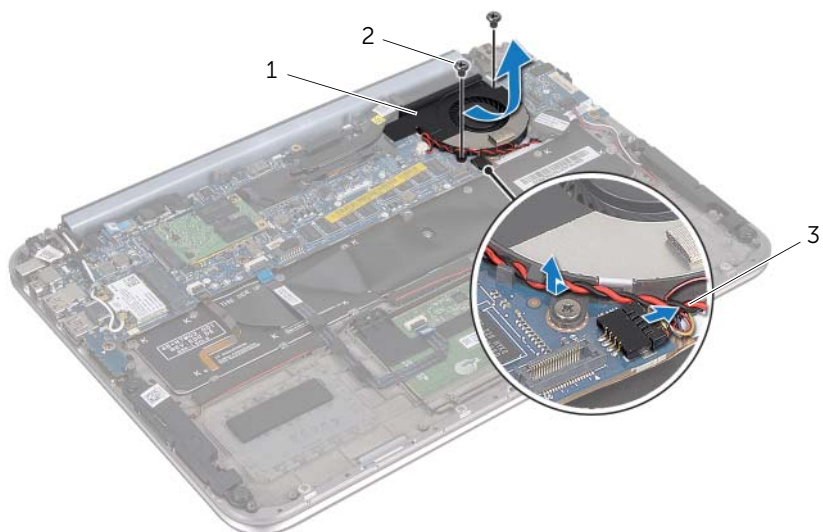
---

1 I/O-kortets kabel

---

- 2 Læg mærke til kablet til knapcellebatteriets føring, og fjern kablet fra kabelskinnerne.
- 3 Frakobl blæserkablet fra bundkortets stik.
- 4 Fjern de skruer, som fastgør blæseren til tastaturet.

5 Skub og løft blæseren og dens kabler væk fra tastaturet.



---

1 blæser

2 skruer (2)

---

3 blæserkabel

---

# Sådan genmonteres blæseren

---



**ADVARSEL:** Før du arbejder med computerens indvendige dele, skal du læse de sikkerhedsinstruktioner, der fulgte med computeren, og følge trinene i "Før du starter" på side 7. Efter du har udført arbejde på computerens indvendige dele, skal du følge instruktionerne i "Efter du har udført arbejde på computerens indvendige dele" på side 9. Du kan finde yderligere oplysninger om bedste fremgangsmåder for sikkerhed på webstedet Regulatory Compliance på [dell.com/regulatory\\_compliance](https://dell.com/regulatory_compliance).

## Procedure

- 1 Skub tappen på blæseren under kølelegemet og juster skruehullerne på blæseren til skruehullerne på tastaturet.
- 2 Genmonter de skruer, som fastgør blæseren til tastaturet.
- 3 Tilslut blæserkablet til bundkortets stik.
- 4 Før knapcellebatteriets kabel gennem kabelskinnerne.
- 5 Tilslut I/O-kortets kabel til stikforbindelserne på I/O-kortet og bundkortet

## Øvrige forudsætninger

- 1 Sæt batteriet i igen. Se "Udskiftning af batteri" på side 14.
- 2 Genmonter bunddækslet. Se "Sådan genmonteres bunddækslet" på side 12.
- 3 Følg procedurerne i "Efter du har udført arbejde på computerens indvendige dele" på side 9.

# Sådan fjernes processorens kølelegeme

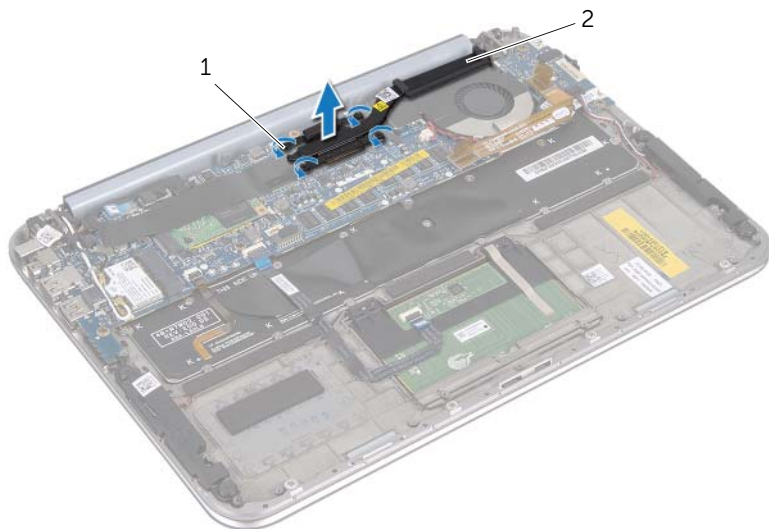
**⚠ ADVARSEL:** Før du arbejder med computerens indvendige dele, skal du læse de sikkerhedsinstruktioner, der fulgte med computeren, og følge trinene i "Før du starter" på side 7. Efter du har udført arbejde på computerens indvendige dele, skal du følge instruktionerne i "Efter du har udført arbejde på computerens indvendige dele" på side 9. Du kan finde yderligere oplysninger om bedste fremgangsmåder for sikkerhed på webstedet Regulatory Compliance på [dell.com/regulatory\\_compliance](http://dell.com/regulatory_compliance).

## Forudsætninger

- 1 Fjern bunddækslet. Se "Sådan fjernes bunddækslet" på side 10.
- 2 Fjernelse af batteriet. Se "Fjernelse af batteriet" på side 13.

## Procedure

- 1 Løsn de formonterede skruer, som fastgør processorens kølelegeme til bundkortet, i rækkefølge (angivet på processorens kølelegeme).
- 2 Løft processorens kølelegeme op fra bundkortet.



1 monteringskruer (4)

2 processorens kølelegeme

# Sådan genmonteres processorens kølelegeme

---



**ADVARSEL:** Før du arbejder med computerens indvendige dele, skal du læse de sikkerhedsinstruktioner, der fulgte med computeren, og følge trinene i "Før du starter" på side 7. Efter du har udført arbejde på computerens indvendige dele, skal du følge instruktionerne i "Efter du har udført arbejde på computerens indvendige dele" på side 9. Du kan finde yderligere oplysninger om bedste fremgangsmåder for sikkerhed på webstedet Regulatory Compliance på [dell.com/regulatory\\_compliance](http://dell.com/regulatory_compliance).

## Procedure



**BEMÆRK:** Det oprindelige termiske smøremiddel kan genbruges, hvis det oprindelige systemkort og kølelegeme geninstalleres sammen. Hvis enten bundkortet eller kølelegemet udskiftes, skal du bruge den termiske plade, der følger med sættet, for at sikre, at der opnås varmeledning.

- 1 Flugt monteringsskrueerne på processorens kølelegeme med skruehullerne på bundkortet.
- 2 Stram de formonterede skrue, som fastgør processorens kølelegeme til bundkortet, i rækkefølge (angivet på processorens kølelegeme).

## Øvrige forudsætninger

- 1 Sæt batteriet i igen. Se "Udskiftning af batteri" på side 14.
- 2 Genmonter bunddækslet. Se "Sådan genmonteres bunddækslet" på side 12.
- 3 Følg procedurene i "Efter du har udført arbejde på computerens indvendige dele" på side 9.



# Sådan fjernes I/O-kortet

---



**ADVARSEL:** Før du arbejder med computerens indvendige dele, skal du læse de sikkerhedsinstruktioner, der fulgte med computeren, og følge trinene i "Før du starter" på side 7. Efter du har udført arbejde på computerens indvendige dele, skal du følge instruktionerne i "Efter du har udført arbejde på computerens indvendige dele" på side 9. Du kan finde yderligere oplysninger om bedste fremgangsmåder for sikkerhed på webstedet Regulatory Compliance på [dell.com/regulatory\\_compliance](http://dell.com/regulatory_compliance).

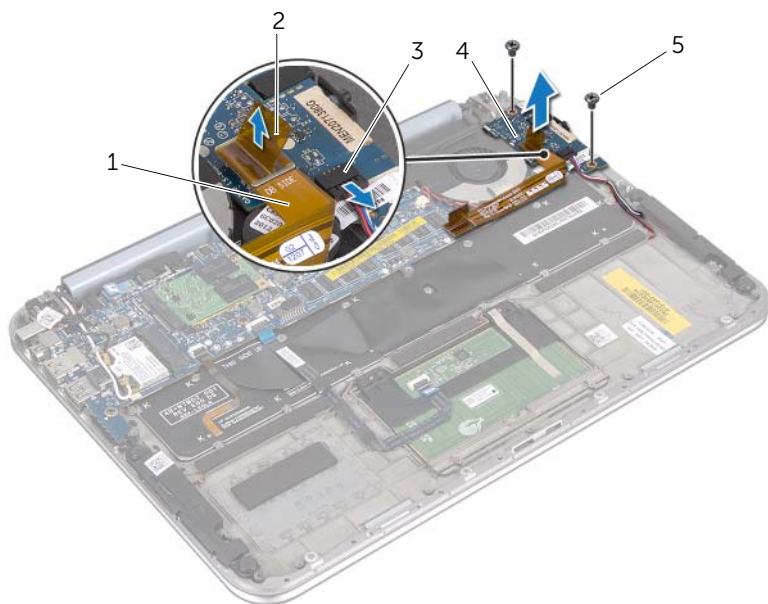
## Forudsætninger

- 1 Fjern bunddækslet. Se "Sådan fjernes bunddækslet" på side 10.
- 2 Fjernelse af batteriet. Se "Fjernelse af batteriet" på side 13.

## Procedure

- 1 Brug trækfligen til at frakoble I/O-kortets kabel.
- 2 Frakobl højttalerkablet fra I/O-kortet.

- 3 Fjern de skruer, der fastgør I/O-kortet til håndledsstøtten.
- 4 Løft I/O-kortet væk fra håndledsstøtten.



1	I/O-kortets kabel	2	trækflig
3	højtalerkablets stik	4	I/O-kort
5	skruer (2)		

# Sådan genmonteres I/O-kortet

---



**ADVARSEL:** Før du arbejder med computerens indvendige dele, skal du læse de sikkerhedsinstruktioner, der fulgte med computeren, og følge trinene i "Før du starter" på side 7. Efter du har udført arbejde på computerens indvendige dele, skal du følge instruktionerne i "Efter du har udført arbejde på computerens indvendige dele" på side 9. Du kan finde yderligere oplysninger om bedste fremgangsmåder for sikkerhed på webstedet Regulatory Compliance på [dell.com/regulatory\\_compliance](http://dell.com/regulatory_compliance).

## Procedure



**BEMÆRK:** Strømafbryderen skal være i standardposition inden udskiftning af I/O-kort.

- 1 Flugt skruehullerne på I/O-kortet med skruehullerne på håndledsstøtten.
- 2 Fjern de skruer, der fastgør I/O-kortet til håndledsstøtten.
- 3 Tilslut højttalerkablet til stikket på I/O-kortet.
- 4 Tag I/O-kortets kabel ud af stikket på I/O-kortet.

## Øvrige forudsætninger

- 1 Sæt batteriet i igen. Se "Udskiftning af batteri" på side 14.
- 2 Genmonter bunddækslet. Se "Sådan genmonteres bunddækslet" på side 12.
- 3 Følg procedurerne i "Efter du har udført arbejde på computerens indvendige dele" på side 9.

# Fjernelse af strømadapterstikket

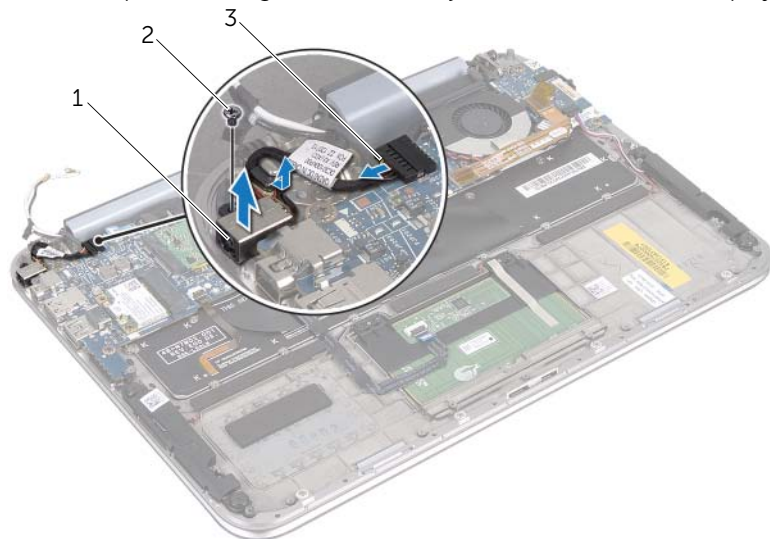
**!** **ADVARSEL:** Før du arbejder med computerens indvendige dele, skal du læse de sikkerhedsinstruktioner, der fulgte med computeren, og følge trinene i "Før du starter" på side 7. Efter du har udført arbejde på computerens indvendige dele, skal du følge instruktionerne i "Efter du har udført arbejde på computerens indvendige dele" på side 9. Du kan finde yderligere oplysninger om bedste fremgangsmåder for sikkerhed på webstedet Regulatory Compliance på [dell.com/regulatory\\_compliance](http://dell.com/regulatory_compliance).

## Forudsætninger

- 1 Fjern bunddækslet. Se "Sådan fjernes bunddækslet" på side 10.
- 2 Fjernelse af batteriet. Se "Fjernelse af batteriet" på side 13.

## Procedure

- 1 Frakobl antennekablerne fra det trådløse minikort. Se "Sådan fjernes det trådløse Mini-Card" på side 15.
- 2 Notér føringen af antennekablerne, og fjern antennekablerne fra føringsskinnerne på bundkortet.
- 3 Frakobl strømadapterportens kabel fra bundkortets stik.
- 4 Fjern skruen, der fastgør strømadapterens stik til håndledsstøtten.
- 5 Løft strømadapterstikket og skub det for at fjerne dets kabel under displaybeslaget.



1	strømadapterstik	2	skruen
3	strømadapterstikkets kabel		

# Genmontering af strømadapterstikket

---



**ADVARSEL:** Før du arbejder med computerens indvendige dele, skal du læse de sikkerhedsinstruktioner, der fulgte med computeren, og følge trinene i "Før du starter" på side 7. Efter du har udført arbejde på computerens indvendige dele, skal du følge instruktionerne i "Efter du har udført arbejde på computerens indvendige dele" på side 9. Du kan finde yderligere oplysninger om bedste fremgangsmåder for sikkerhed på webstedet Regulatory Compliance på [dell.com/regulatory\\_compliance](http://dell.com/regulatory_compliance).

## Procedure

- 1 Skub strømadapterstikkets kabel under displaybeslaget.
- 2 Flugt strømadapterstikkets skruehul med håndledsstøttens skruehul.
- 3 Genmonter skruen, der fastgør strømadapterens stik til håndledsstøtten.
- 4 Tilslut strømadapterportens kabel til bundkortstikket.
- 5 Før antennekablerne gennem kabelskinnerne på bundkortet.
- 6 Slut antennekablerne til det trådløse minikort.

## Øvrige forudsætninger

- 1 Sæt batteriet i igen. Se "Udskiftning af batteri" på side 14.
- 2 Genmonter bunddækslet. Se "Sådan genmonteres bunddækslet" på side 12.
- 3 Følg procedurerne i "Efter du har udført arbejde på computerens indvendige dele" på side 9.

# Sådan fjernes bundkortet

---



**ADVARSEL:** Før du arbejder med computerens indvendige dele, skal du læse de sikkerhedsinstruktioner, der fulgte med computeren, og følge trinene i "Før du starter" på side 7. Efter du har udført arbejde på computerens indvendige dele, skal du følge instruktionerne i "Efter du har udført arbejde på computerens indvendige dele" på side 9. Du kan finde yderligere oplysninger om bedste fremgangsmåder for sikkerhed på webstedet Regulatory Compliance på [dell.com/regulatory\\_compliance](http://dell.com/regulatory_compliance).

## Forudsætninger

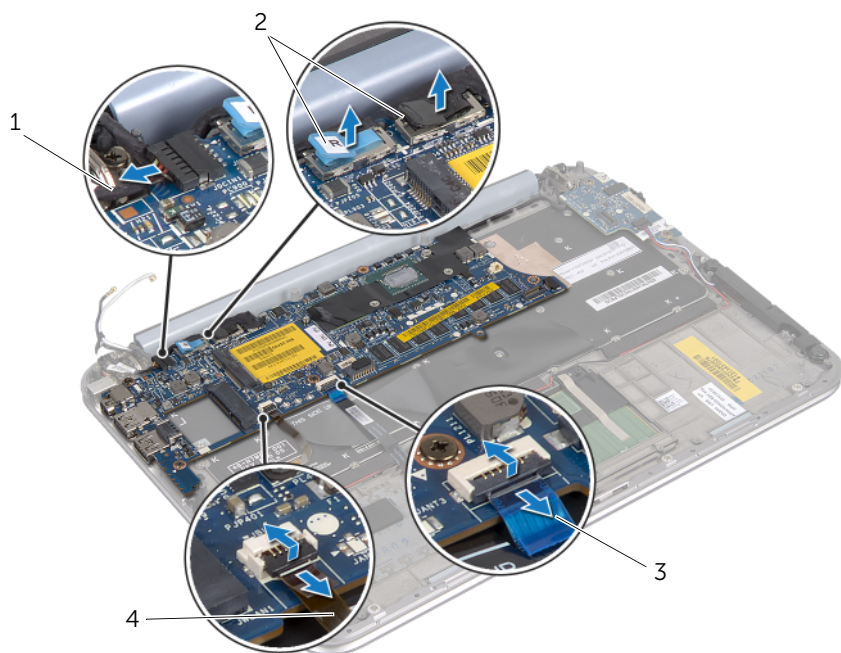
- 1 Fjern bunddækslet. Se "Sådan fjernes bunddækslet" på side 10.
- 2 Fjernelse af batteriet. Se "Fjernelse af batteriet" på side 13.
- 3 Fjern det trådløse mini-card. Se "Sådan fjernes det trådløse Mini-Card" på side 15.
- 4 Fjern mSATA-kortet. Se "Sådan fjernes mSATA-kortet" på side 19.
- 5 Fjern blæseren. Se "Sådan fjernes blæseren" på side 28.
- 6 Fjern processorens kølelegeme. Se "Sådan fjernes processorens kølelegeme" på side 31.

## Procedure

**BEMÆRK:** Computerens Service Tag kan findes under systememblemet. Du skal Indtaste Service Tag i BIOS'en, efter du genmonterer systemkortet.

**BEMÆRK:** Bemærk, inden du frakobler kablerne fra bundkortet, stikkenes placering, så du kan tilslutte dem korrekt igen, efter at du har genmonteret bundkortet.

- 1 Frakobl knapcellebatteriets kabel. Se "Sådan fjernes knapcellebatteriet" på side 25.
- 2 Frakobl strømadapterstikkets kabel fra bundkortets stik.
- 3 Afbryd skærmkablerne fra bundkortet ved at trække i trækfligene.
- 4 Løft stikforbindelsens lukker, og brug trækfligene til at frakoble tastaturets kabel og tastaturlysets kabel fra bundkortets stikforbindelser.
- 5 Fjern antennekablerne fra kabelskinnen på bundkortet. Se "Sådan fjernes det trådløse Mini-Card" på side 15.



1 strømadapterstikkets kabel

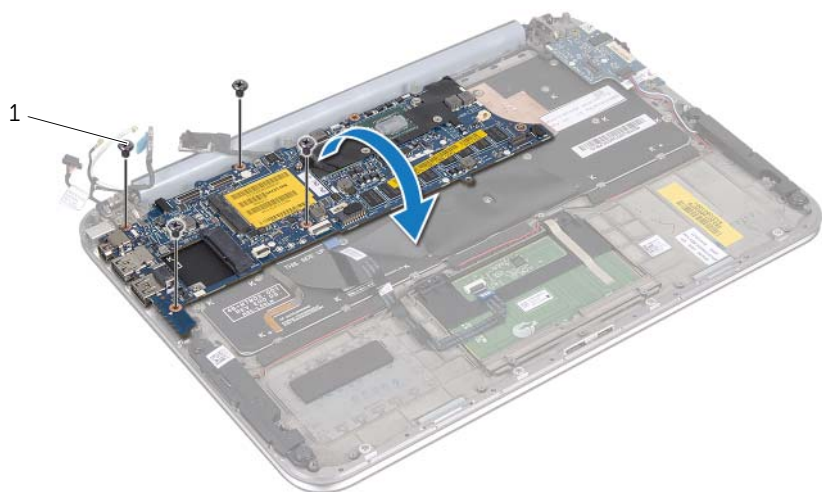
2 skærmkabler

3 pegefeltets kabel

4 tastaturlysets kabel

- 6 Fjern de skruer, der fastgør bundkortet til håndledsstøtten.

7 Løft forsigtigt bundkortet og vend det om.



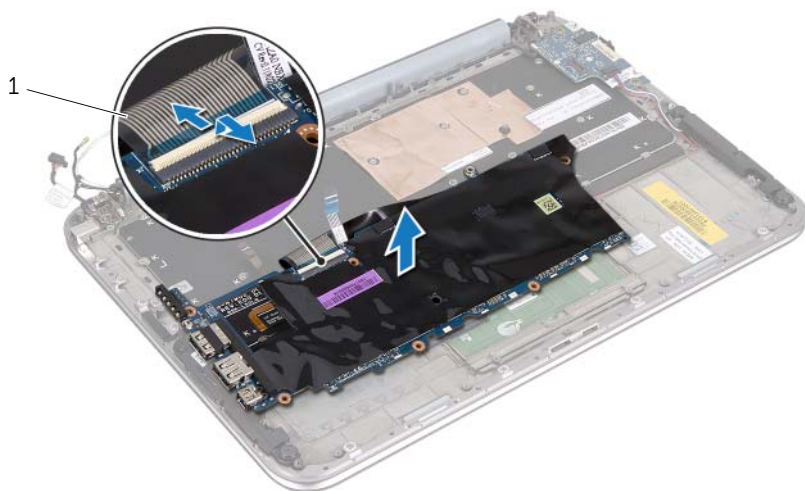
---

1 skruer (4)

---



- 8 Løft låsetappen til stikket, og frakobl tastaturets kabel fra bundkortets stik.



---


1 tastaturkabel

---


- 9 Løft bundkortet af håndledsstøtten.

# Sådan genmonteres bundkortet

---

-  **ADVARSEL:** Før du arbejder med computerens indvendige dele, skal du læse de sikkerhedsinstruktioner, der fulgte med computeren, og følge trinene i "Før du starter" på side 7. Efter du har udført arbejde på computerens indvendige dele, skal du følge instruktionerne i "Efter du har udført arbejde på computerens indvendige dele" på side 9. Du kan finde yderligere oplysninger om bedste fremgangsmåder for sikkerhed på webstedet Regulatory Compliance på [dell.com/regulatory\\_compliance](http://dell.com/regulatory_compliance).

## Procedure

- 1 Skub tastaturkablet ind i systemkortets stik, og tryk ned på stikkets tap for at fastgøre kablet.
- 2 Vend bundkortet og juster skruehullerne på bundkortet med skruehullerne på håndledsstøtten.  
 **FORSIGTIG: Sørg for, at der ikke er nogen kabler under bundkortet.**
- 3 Skru de skruer, der fastgør bundkortet til håndledsstøtten, i.
- 4 Tilslut knapcellebatteriets kabel.
- 5 Tilslut strømadapterstikkets kabel til bundkortet.
- 6 Tilslut berøringskærmens kabel og skærnkablet til bundkortet.
- 7 Før antennekablerne gennem kabelguiderne på bundkortet.
- 8 Sæt kablet til berøringspladen og kablet til tastaturlyset i deres stik på bundkortet, og tryk ned på låsene til stikkene for at fastgøre kablerne.

## Øvrige forudsætninger

- 1 Genmonter processorens kølelegeme. Se "Genmontering af processorens kølelegeme" på side 29.
- 2 Genmonter blæseren. Se "Sådan genmonteres blæseren" på side 30.
- 3 Genmonter mSATA-kortet. Se "Sådan genmonteres mSATA-kortet" på side 21.
- 4 Genmonter det trådløse mini-card. Se "Sådan genmonteres det trådløse mini-card" på side 17.
- 5 Sæt batteriet i igen. Se "Udskiftning af batteri" på side 14.
- 6 Genmonter bunddækslet. Se "Sådan genmonteres bunddækslet" på side 12.
- 7 Følg procedurerne i "Efter du har udført arbejde på computerens indvendige dele" på side 9.

## Sådan indtastes Service Tag i BIOS'en

- 1 Tænd computeren.
- 2 Tryk på <F2> under POST for at få adgang til systemets installationsprogram.
- 3 Gå til hovedfanen, og indtast Service Tag i feltet **Service Tag**.

# Sådan fjernes skærmmodulet

---



**ADVARSEL:** Før du arbejder med computerens indvendige dele, skal du læse de sikkerhedsinstruktioner, der fulgte med computeren, og følge trinene i "Før du starter" på side 7. Efter du har udført arbejde på computerens indvendige dele, skal du følge instruktionerne i "Efter du har udført arbejde på computerens indvendige dele" på side 9. Du kan finde yderligere oplysninger om bedste fremgangsmåder for sikkerhed på webstedet Regulatory Compliance på [dell.com/regulatory\\_compliance](http://dell.com/regulatory_compliance).

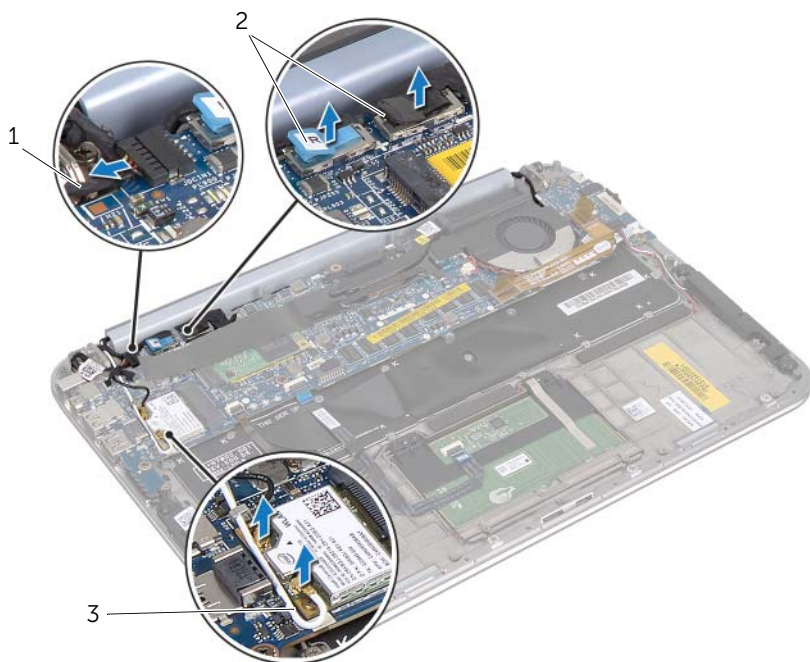
## Forudsætninger

- 1 Fjern bunddækslet. Se "Sådan fjernes bunddækslet" på side 10.
- 2 Fjernelse af batteriet. Se "Fjernelse af batteriet" på side 13.

## Procedure

- 1 Frakobl strømadapterstikkets kabel fra bundkortet.
- 2 Afbryd skærmkablerne fra bundkortet ved at trække i trækfligene.

3 Frakobl antennekablerne fra stikkene på det trådløse minikort.



---

1 strømadapterstikkets kabel

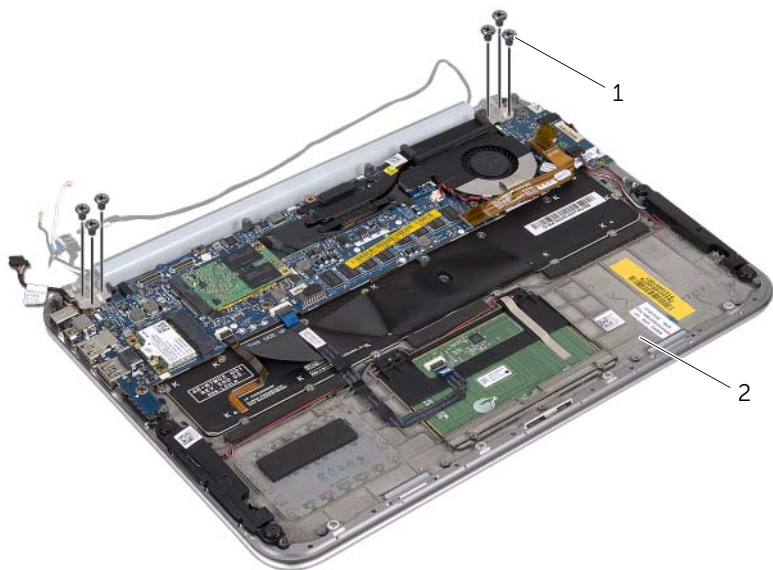
2 skærmkabler

---

3 antennekabler

---

4 Fjern de skruer, der fastgør skærmmodulet til håndledsstøtten.



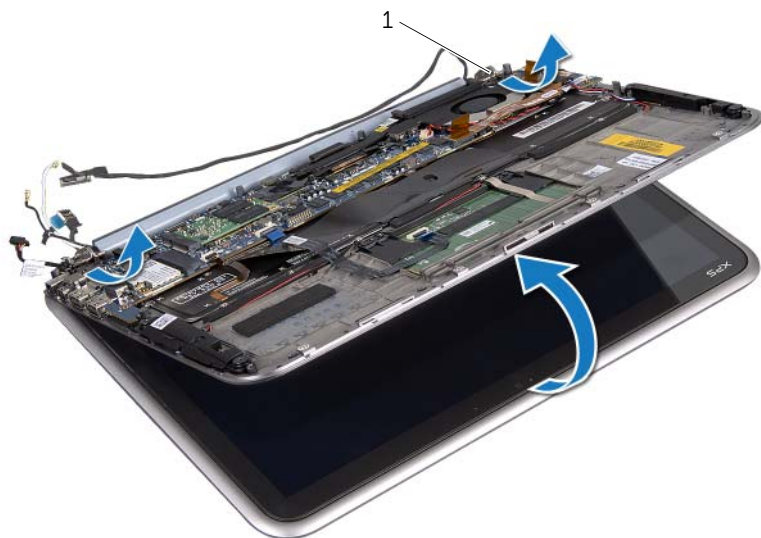
---

1 skruer (6)

2 håndledsstøtte

---

- 5 Løft forsigtigt håndledsstøtten til en vinkel og skub håndledsstøtten for at frigøre tapperne på håndledsstøtteenheden fra skærmbeslagene.



---

1 skærmhængsler (2)

---

# Sådan genmonteres skærmmodul

---



**ADVARSEL:** Før du arbejder med computerens indvendige dele, skal du læse de sikkerhedsinstruktioner, der fulgte med computeren, og følge trinene i "Før du starter" på side 7. Efter du har udført arbejde på computerens indvendige dele, skal du følge instruktionerne i "Efter du har udført arbejde på computerens indvendige dele" på side 9. Du kan finde yderligere oplysninger om bedste fremgangsmåder for sikkerhed på webstedet Regulatory Compliance på [dell.com/regulatory\\_compliance](http://dell.com/regulatory_compliance).

## Procedure

- 1 Skub tapperne på håndledsstøtteenheden ind i hullerne på skærmbeslagene.
- 2 Genmonter de skruer, der fastgør skærmen til håndledsstøtten.
- 3 Slut antennekablerne til det trådløse minikort.
- 4 Tilslut strømadapterstikkets kabel og skærmkablerne til systemkortet.

## Øvrige forudsætninger

- 1 Sæt batteriet i igen. Se "Udskiftning af batteri" på side 14.
- 2 Genmonter bunddækslet. Se "Sådan genmonteres bunddækslet" på side 12.
- 3 Følg procedurerne i "Efter du har udført arbejde på computerens indvendige dele" på side 9.





# Fjernelse af skærmens bagdæksel

---



**ADVARSEL:** Før du arbejder med computerens indvendige dele, skal du læse de sikkerhedsinstruktioner, der fulgte med computeren, og følge trinene i "Før du starter" på side 7. Efter du har udført arbejde på computerens indvendige dele, skal du følge instruktionerne i "Efter du har udført arbejde på computerens indvendige dele" på side 9. Du kan finde yderligere oplysninger om bedste fremgangsmåder for sikkerhed på webstedet Regulatory Compliance på [dell.com/regulatory\\_compliance](http://dell.com/regulatory_compliance).

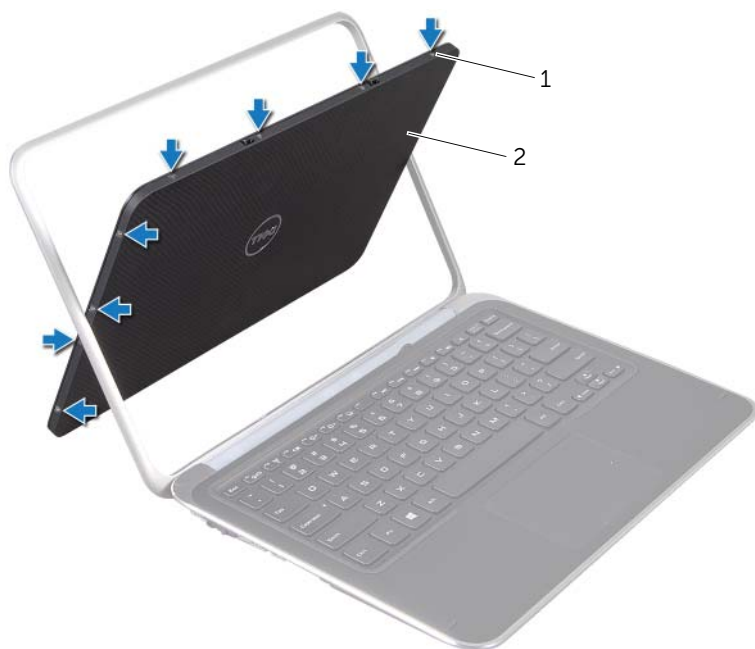
## Forudsætninger

- 1 Fjern bunddækslet. Se "Sådan fjernes bunddækslet" på side 10.
- 2 Fjernelse af batteriet. Se "Fjernelse af batteriet" på side 13.

## Procedure

- 1 Vend computeren om, og åbn skærmen så meget som muligt.
- 2 Roter skærmpanelet til en 45-grader vinkel.

3 Fjern skruerne, der fastgør skærmens bagdæksel til skærmpanelet.

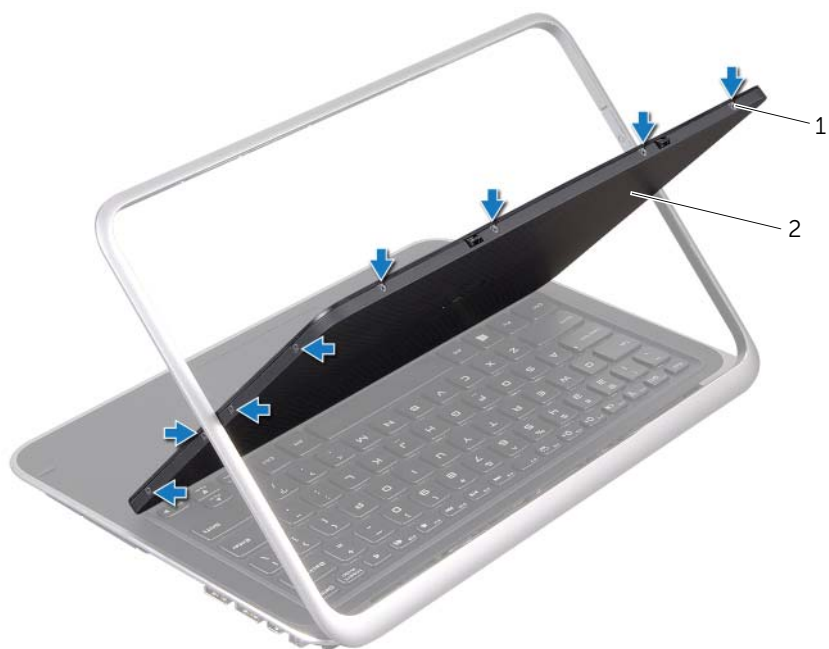


---

1 skruer (8)

2 skærmens bagdæksel

---



---

1 skruer (8)

2 skærmens bagdæksel

---

- 4** Tag forsigtigt skærmens bagdæksel af skærmpanelet.



# Genmontering af skærmens bagdæksel

---



**ADVARSEL:** Før du arbejder med computerens indvendige dele, skal du læse de sikkerhedsinstruktioner, der fulgte med computeren, og følge trinene i "Før du starter" på side 7. Efter du har udført arbejde på computerens indvendige dele, skal du følge instruktionerne i "Efter du har udført arbejde på computerens indvendige dele" på side 9. Du kan finde yderligere oplysninger om bedste fremgangsmåder for sikkerhed på webstedet Regulatory Compliance på [dell.com/regulatory\\_compliance](http://dell.com/regulatory_compliance).

## Procedure

- 1 Anbring skærmens bagdæksel på skærmpanelet og sæt det på plads med et klik.
- 2 Genmonter de skruer, der fastgør skærmens bagdæksel til skærmpanelet.

## Øvrige forudsætninger

- 1 Sæt batteriet i igen. Se "Udskiftning af batteri" på side 14.
- 2 Genmonter bunddækslet. Se "Sådan genmonteres bunddækslet" på side 12.
- 3 Følg procedurerne i "Efter du har udført arbejde på computerens indvendige dele" på side 9.

# Sådan fjernes kameramodulet

---



**ADVARSEL:** Før du arbejder med computerens indvendige dele, skal du læse de sikkerhedsinstruktioner, der fulgte med computeren, og følge trinene i "Før du starter" på side 7. Efter du har udført arbejde på computerens indvendige dele, skal du følge instruktionerne i "Efter du har udført arbejde på computerens indvendige dele" på side 9. Du kan finde yderligere oplysninger om bedste fremgangsmåder for sikkerhed på webstedet Regulatory Compliance på [dell.com/regulatory\\_compliance](http://dell.com/regulatory_compliance).

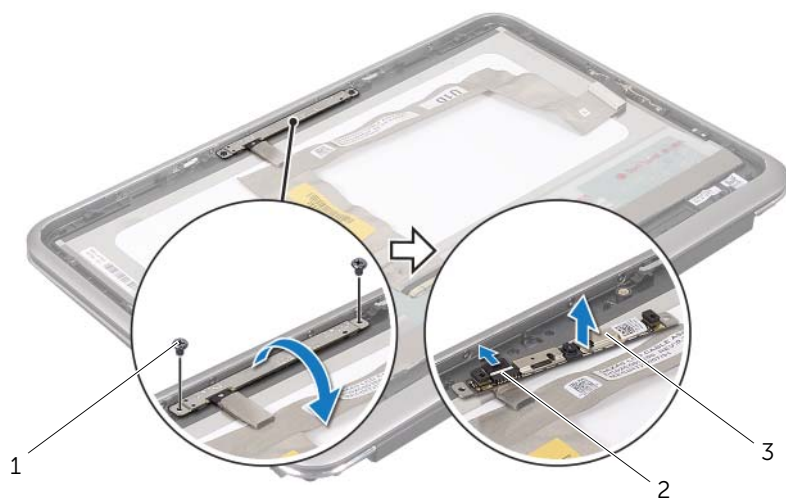
## Forudsætninger

- 1 Fjern bunddækslet. Se "Sådan fjernes bunddækslet" på side 10.
- 2 Fjernelse af batteriet. Se "Fjernelse af batteriet" på side 13.
- 3 Fjern skærmens bagdæksel. Se "Fjernelse af skærmens bagdæksel" på side 49.

## Procedure

- 1 Fjern de skruer, som fastgør kameramodulet til skærmpanelet.
- 2 Vend kameramodulet og frakobl kamerakablet fra stikforbindelsen på kameramodulet.

**3** Løft forsigtigt kameramodulet op fra skærmpanelet.



1 skruer (2)

2 stik til kamerakabel

3 kameramodul

# Sådan genmonteres kameramodulet

---



**ADVARSEL:** Før du arbejder med computerens indvendige dele, skal du læse de sikkerhedsinstruktioner, der fulgte med computeren, og følge trinene i "Før du starter" på side 7. Efter du har udført arbejde på computerens indvendige dele, skal du følge instruktionerne i "Efter du har udført arbejde på computerens indvendige dele" på side 9. Du kan finde yderligere oplysninger om bedste fremgangsmåder for sikkerhed på webstedet Regulatory Compliance på [dell.com/regulatory\\_compliance](http://dell.com/regulatory_compliance).

## Procedure

- 1 Tilslut kamerakablet til kameramodulets stik.
- 2 Brug justeringsanordningerne til at placere kameramodulet på skærmpanelet.
- 3 Genmonter de skruer, som fastgør kameramodulet til skærmpanelet.

## Øvrige forudsætninger

- 1 Sæt skærmdækslet på igen. Se "Genmontering af skærmens bagdæksel" på side 53.
- 2 Sæt batteriet i igen. Se "Udskiftning af batteri" på side 14.
- 3 Genmonter bunddækslet. Se "Sådan genmonteres bunddækslet" på side 12.
- 4 Følg procedurerne i "Efter du har udført arbejde på computerens indvendige dele" på side 9.





# Fjernelse af strømknappkort

---



**ADVARSEL:** Før du arbejder med computerens indvendige dele, skal du læse de sikkerhedsinstruktioner, der fulgte med computeren, og følge trinene i "Før du starter" på side 7. Efter du har udført arbejde på computerens indvendige dele, skal du følge instruktionerne i "Efter du har udført arbejde på computerens indvendige dele" på side 9. Du kan finde yderligere oplysninger om bedste fremgangsmåder for sikkerhed på webstedet Regulatory Compliance på [dell.com/regulatory\\_compliance](http://dell.com/regulatory_compliance).

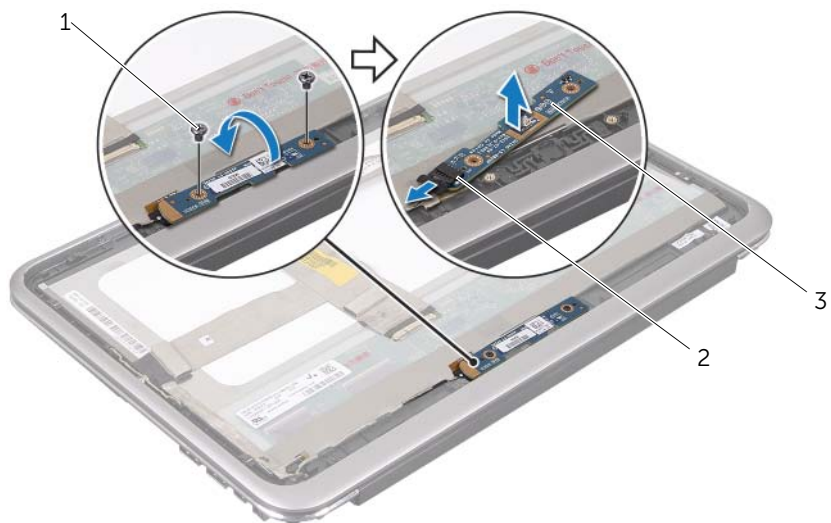
## Forudsætninger

- 1 Fjern bunddækslet. Se "Sådan fjernes bunddækslet" på side 10.
- 2 Fjernelse af batteriet. Se "Fjernelse af batteriet" på side 13.
- 3 Fjern skærmens bagdæksel. Se "Fjernelse af skærmens bagdæksel" på side 49.

## Procedure

- 1 Fjern skruerne, som fastholder strømknappkortet til skærmpanelet.
- 2 Vend strømknappkortet og frakobl strømknappkortets kabel fra stikforbindelsen på strømknappkortet.

**3** Løft forsigtigt strømknappkortet fra skærmpanelet.



---

1 skruer (2)

2 strømknappkortets kabelstik

---

3 strømknappkort

---

# Genmontering af strømknappkort

---



**ADVARSEL:** Før du arbejder med computerens indvendige dele, skal du læse de sikkerhedsinstruktioner, der fulgte med computeren, og følge trinene i "Før du starter" på side 7. Efter du har udført arbejde på computerens indvendige dele, skal du følge instruktionerne i "Efter du har udført arbejde på computerens indvendige dele" på side 9. Du kan finde yderligere oplysninger om bedste fremgangsmåder for sikkerhed på webstedet Regulatory Compliance på [dell.com/regulatory\\_compliance](http://dell.com/regulatory_compliance).

## Procedure

- 1 Slut strømknappkortets kabel til stikket på strømknappkortet.
- 2 Brug justeringsposterne til at anbringe strømknappkortet på skærmpanelet.
- 3 Udskift skruerne, som fastholder strømknappkortet til skærmpanelet.

## Øvrige forudsætninger

- 1 Sæt skærmens bagdæksel på igen. Se "Genmontering af skærmens bagdæksel" på side 53.
- 2 Sæt batteriet i igen. Se "Udskiftning af batteri" på side 14.
- 3 Genmonter bunddækslet. Se "Sådan genmonteres bunddækslet" på side 12.
- 4 Følg procedurerne i "Efter du har udført arbejde på computerens indvendige dele" på side 9.

# Sådan fjernes skærmpanelet

**⚠ ADVARSEL:** Før du arbejder med computerens indvendige dele, skal du læse de sikkerhedsinstruktioner, der fulgte med computeren, og følge trinene i "Før du starter" på side 7. Efter du har udført arbejde på computerens indvendige dele, skal du følge instruktionerne i "Efter du har udført arbejde på computerens indvendige dele" på side 9. Du kan finde yderligere oplysninger om bedste fremgangsmåder for sikkerhed på webstedet Regulatory Compliance på [dell.com/regulatory\\_compliance](http://dell.com/regulatory_compliance).

## Forudsætninger

- 1 Fjern bunddækslet. Se "Sådan fjernes bunddækslet" på side 10.
- 2 Fjernelse af batteriet. Se "Fjernelse af batteriet" på side 13.
- 3 Fjern skærmens bagdæksel. Se "Fjernelse af skærmens bagdæksel" på side 49.
- 4 Fjern kameramodulet. Se "Sådan fjernes kameramodulet" på side 54.
- 5 Fjern strømknappkortet. Se "Fjernelse af strømknappkort" på side 58.

## Procedure

- 1 Frakobl skærmkablet fra skærmpanelet.



1 skærmpanel

2 skærmkabel

2 Løft skærmerkablet af skærmpanelet.



- 3 Fjern de skruer, som fastgør skærmpanelet på skærmdækslet.
- 4 Skub og løft skærmpanelet af skærmdækslet.



---

1 skærmpanel

2 skærmramme

3 skruer (4)

---





# Påsætning af skærmpanelet

---



**ADVARSEL:** Før du arbejder med computerens indvendige dele, skal du læse de sikkerhedsinstruktioner, der fulgte med computeren, og følge trinene i "Før du starter" på side 7. Efter du har udført arbejde på computerens indvendige dele, skal du følge instruktionerne i "Efter du har udført arbejde på computerens indvendige dele" på side 9. Du kan finde yderligere oplysninger om bedste fremgangsmåder for sikkerhed på webstedet Regulatory Compliance på [dell.com/regulatory\\_compliance](http://dell.com/regulatory_compliance).

## Procedure

- 1 Skub skærmpanelet og juster skruehullerne på skærmpanelet med skruehullerne på skærmdækslet.
- 2 Genanbring de skruer, som holder skærmpanelet fast på skærmdækslet.
- 3 Fastgør skærmkablet til skærmpanelet.
- 4 Tilslut skærmkablet til skærmpanelets stik.

## Øvrige forudsætninger

- 1 Udskift strømknappkortet. Se "Genmontering af strømknappkort" på side 60.
- 2 Genmonter kameramodulet. Se "Sådan genmonteres kameramodulet" på side 56.
- 3 Sæt skærmens bagdæksel på igen. Se "Genmontering af skærmens bagdæksel" på side 53.
- 4 Sæt batteriet i igen. Se "Udskiftning af batteri" på side 14.
- 5 Genmonter bunddækslet. Se "Sådan genmonteres bunddækslet" på side 12.
- 6 Følg procedurerne i "Efter du har udført arbejde på computerens indvendige dele" på side 9.

# Sådan fjernes tastaturet

---



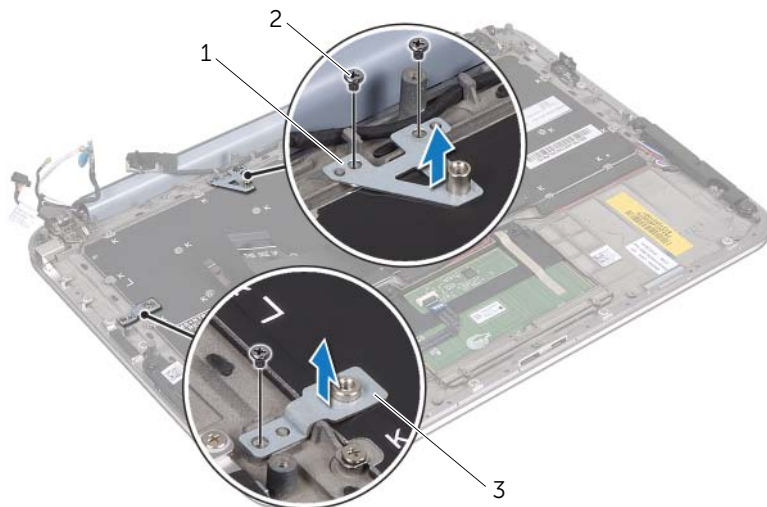
**ADVARSEL:** Før du arbejder med computerens indvendige dele, skal du læse de sikkerhedsinstruktioner, der fulgte med computeren, og følge trinene i "Før du starter" på side 7. Efter du har udført arbejde på computerens indvendige dele, skal du følge instruktionerne i "Efter du har udført arbejde på computerens indvendige dele" på side 9. Du kan finde yderligere oplysninger om bedste fremgangsmåder for sikkerhed på webstedet Regulatory Compliance på [dell.com/regulatory\\_compliance](https://dell.com/regulatory_compliance).

## Forudsætninger

- 1 Fjern I/O-kortet. Se "Sådan fjernes I/O-kortet" på side 33.
- 2 Fjern systemkortet. Se "Sådan fjernes bundkortet" på side 38.

## Procedure

- 1 Fjern skruberne, som fastholder WLAN-beslaget og mSATA-beslaget til håndledsstøtten.
- 2 Løft WLAN-beslaget og mSATA-beslaget af tastaturet.



---

1 mSATA-beslag

2 skruer (3)

---

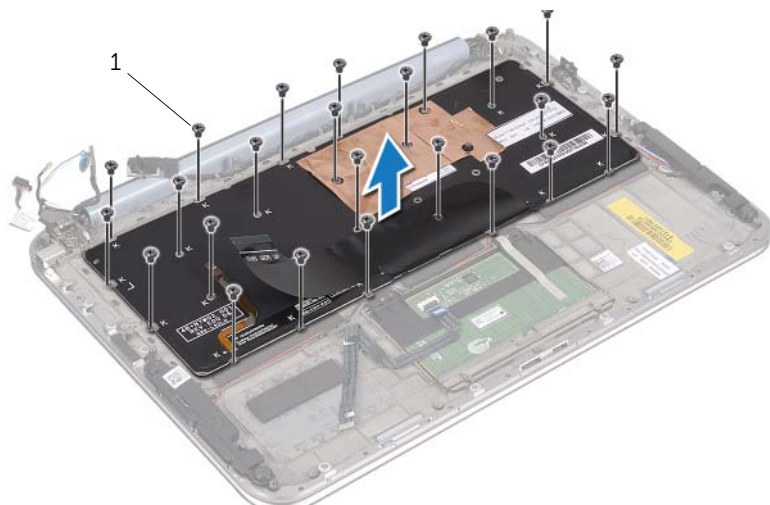
3 WLAN-beslag

---

**⚠ FORSIGTIG:** Tastehætterne på tastaturet er skrøbelige og kan nemt forrykke sig, og det er tidskævende at udskifte dem. Vær forsigtig, når du fjerner og håndterer tastaturet.

- 3 Fjern de skruer, der fastgør tastaturet til håndledsstøtten.

#### 4 Løft tastaturet af håndledsstøtten.



---

1 skruer (24)

---

# Sådan genmonteres tastaturet

---



**ADVARSEL:** Før du arbejder med computerens indvendige dele, skal du læse de sikkerhedsinstruktioner, der fulgte med computeren, og følge trinene i "Før du starter" på side 7. Efter du har udført arbejde på computerens indvendige dele, skal du følge instruktionerne i "Efter du har udført arbejde på computerens indvendige dele" på side 9. Du kan finde yderligere oplysninger om bedste fremgangsmåder for sikkerhed på webstedet Regulatory Compliance på [dell.com/regulatory\\_compliance](http://dell.com/regulatory_compliance).

## Procedure

- 1 Ret tastaturets skruehuller ind efter håndledsstøttens skruehuller.
- 2 Genmonter de skruer, der fastgør tastaturet til håndledsstøtten.
- 3 Ret WLAN-beslagets og mSATA-beslagets skruehuller ind efter håndledsstøttens skruehuller.
- 4 Udskift skruerne, som fastholder WLAN-beslaget og mSATA-beslaget til håndledsstøtten

## Øvrige forudsætninger

- 1 Genmonter I/O-kortet. Se "Sådan genmonteres I/O-kortet" på side 35.
- 2 Genmonter systemkortet. Se "Sådan genmonteres bundkortet" på side 42.
- 3 Følg procedurerne i "Efter du har udført arbejde på computerens indvendige dele" på side 9.


# Sådan flash-opdateres BIOS

---

Det er nødvendigt at flashe BIOS, når der er en opdatering tilgængelig, eller når bundkortet udskiftes.

For at flash-opdatere BIOS:

- 1 Tænd computeren.
- 2 Gå til [support.dell.com/support/downloads](https://support.dell.com/support/downloads).
- 3 Find filen med BIOS-opdateringen til computeren:

 **BEMÆRK:** Du finder computerens Service Tag på en mærkat under systememblemet på computerens bagside. Du kan finde flere oplysninger om, hvordan Service Tag findes, se *Hurtig startguide*, som fulgte med din computer.

Hvis du har computerens Service Tag eller Express Service Code:

- a Indtast computerens Service Tag eller Express Service Code i feltet **Service Tag eller Express Service Code**.
- b Klik på **Send** og fortsæt til trin 4.

Hvis du ikke har computerens Service Tag eller Express Service Code:

- a Vælg en af følgende muligheder:
  - **Registrer automatisk Service Tag for mig**
  - **Vælg fra listen Mine produkter og tjenester**
  - **Vælg fra en liste med alle Dell-produkter**
- b Klik på **Continue** (Fortsæt) og følg vejledningen på skærmen.

- 4 Der vises en liste over resultater på skærmen. Klik på **BIOS**.
- 5 Klik på **Download file** (Hent nu) for at hente den seneste BIOS-fil.
- 6 I vinduet **Please select your download method below** (Vælg overførselsmetode nedenfor) klik på **For Single File Download via Browser** (Til overførsel af enkel fil via browser) og klik derefter på **Download Now** (Hent nu).
- 7 I vinduet **Save As** (Gem som) vælger du en egnet placering til at hente filen til din computer.
- 8 Klik, hvis vinduet **Download Complete** (Overførsel gennemført) vises, på **Close** (Luk).
- 9 Naviger til mappen du overførte filen med BIOS-opdateringen til.
- 10 Dobbeltklik på ikonet for filen med BIOS-opdateringen, og følg vejledningen på skærmen.